

1.- Localización y demografía.

Mapa de Situación del municipio

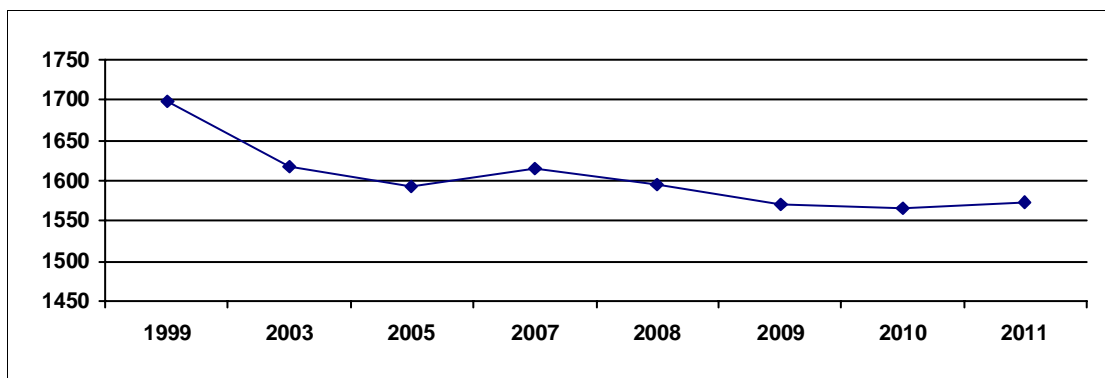


Datos del Ayuntamiento

Alcalde: José Fernández Blanco
Partido Político: PSOE
Dirección: Plaza Mayor, 1
Hora Ayto: Lunes a viernes de 10:00 a 15:00
 No dispone de Unidad de registro
Código Postal: 49300 **Teléfono:** 980 620 002
E-Mail: adminpuebla@pueblasanabria.org
Último Presupuesto disponible a 01/01/2012
 El último presupuesto del que se dispone corresponde al año 2010 y ascendió a 1.729.388,29 €.

El municipio de Puebla de Sanabria, perteneciente a la zona de actuación de Sanabria y La Carballeda y situado en la provincia de Zamora, está constituido por las siguientes entidades locales: Castellanos (101 hab), Puebla de Sanabria (1341), Robledo (43 hab) y Ungilde (88 hab). El término municipal se encuentra a una altitud de 910 metros, siendo la distancia que separa el término municipal de la capital de 111 km. La población del término municipal en el año 2011 ascendía a 1573 personas, siendo la superficie municipal de 81,39 km², lo que nos arroja una densidad poblacional en dicho año de 19,33 hab/km².

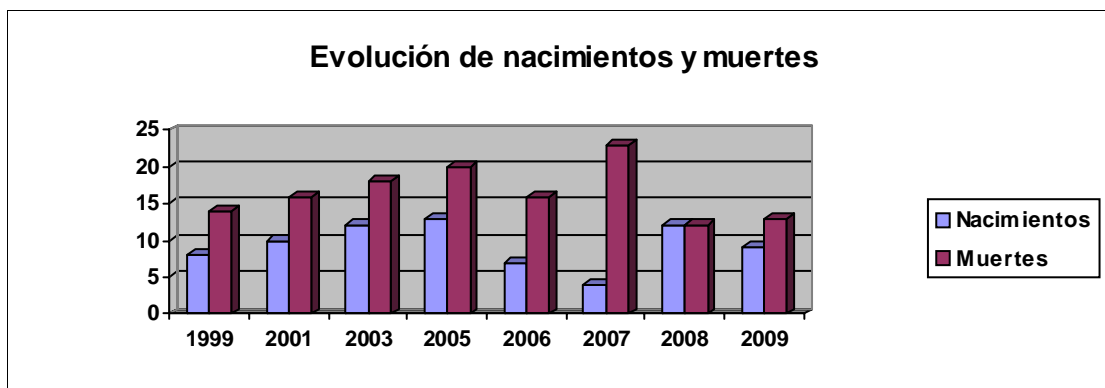
Evolución de la población en el municipio



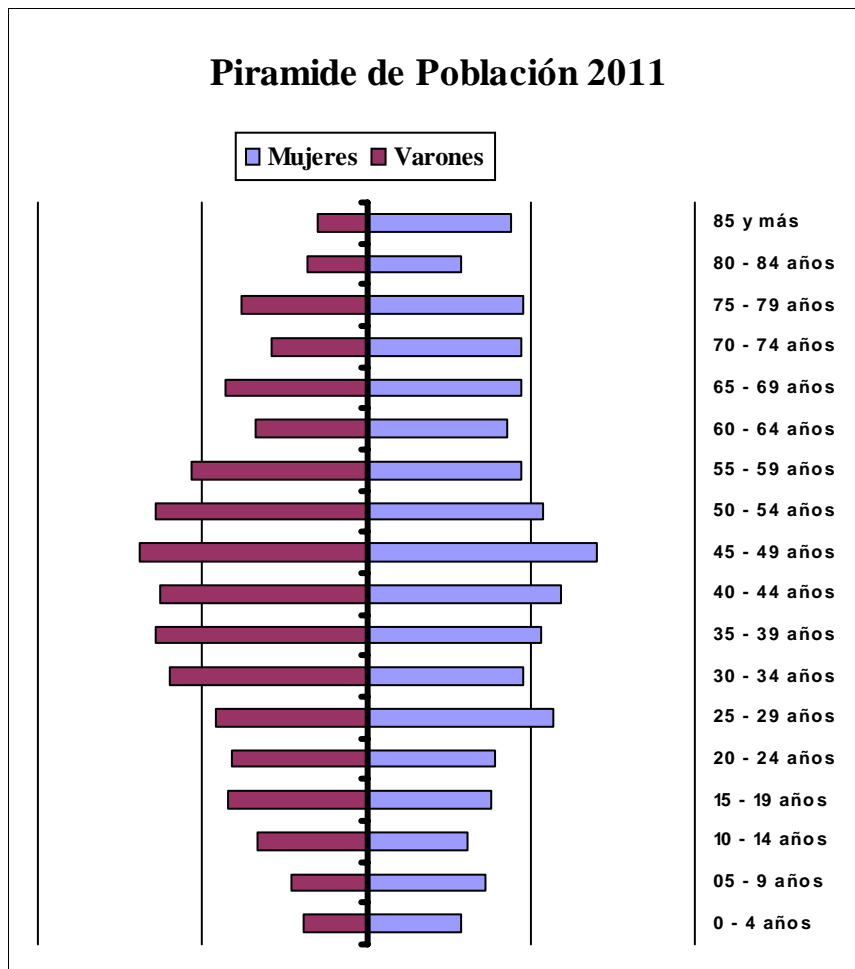
La población ha seguido una evolución descendente en los últimos 12 años, pasando de 1699 habitantes censados en 1.999, a los anteriormente mencionados 1573 habitantes censados en enero de 2011, lo que implica una pérdida de 126 personas, que supone un 7,42% menos población que 12 años atrás.

Durante el año 2009 el número de nacidos en el municipio fue de 12, registrándose 12 muertes, por lo que el movimiento natural de la población ha sido 0.

Evolución de nacimientos y muertes



Entre 1999 y 2009, el término municipal ha tenido una media de nacimientos de 10,4 que como podemos apreciar al compararlos con la media de defunciones del mismo, que alcanza 17,2 personas de media, nos arroja una pérdida media de población en el término municipal que asciende a 6,8 personas.

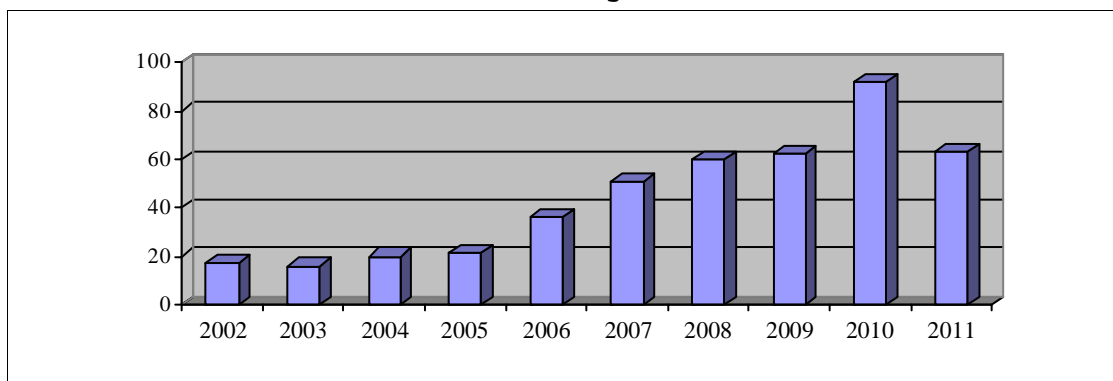


La población mayor de 65 años supone un 22,76% del total, lo que nos indica un bajo porcentaje de envejecimiento del municipio. La población entre 35 y 54 años era de 496 personas en el municipio, de los cuales 260 son hombres y 236 mujeres; lo cual nos indica que el porcentaje de masculinidad en las edades centrales es del 52,42%, dato que podemos considerar dentro de lo normal.

2.- Inmigración.

Según datos del Padrón de 2011 en el municipio había inscritos 63 inmigrantes, que suponen el 4,01% de la población que habitaba en el término municipal.

Evolución N° Inmigrantes



3.- Sectores Económicos.

3.1.- Agricultura y Ganadería.

En el municipio había en el año 2.009, fecha del último Censo Agrario, un total de 13 explotaciones agrícolas, de las cuales 6 eran menores de 10 hectáreas, lo que indica que el 46,15% de las explotaciones se encuentran en minifundio, constatando la importancia del mismo en el municipio.

Entre 10 y 50 hectáreas había un total de 3 explotaciones, que suponían el 23,08% del total, siendo el número de explotaciones mayores de 50 hectáreas de 4, que suponían el 30,77% sobre el total de las mismas.

Datos referidos, igualmente, al Censo Agrario de 2009 nos indican que en dicho año estaban aprovechadas en el término municipal un total de 7308,5 hectáreas, de las cuales 7308,49 (el 100%) están aprovechadas en secano, mientras que En el mencionado año, había censadas 12 explotaciones en secano y 1 en regadío.

A partir de datos obtenidos del Censo Agrario de 2009 correspondientes a las diversas cabañas ganaderas del término municipal (vacuno, ovino, caprino, porcino, equino, aves, conejas madres y colmenas), se han agrupado las Unidades Ganaderas en las tres principales cabañas (vacuno, ovino-caprino y porcino) considerándose las demás de forma conjunta, al no alcanzar éstas ni el 4% del total en la media provincial.

En el municipio, se registraron un total de 709,40 U.G. siendo la principal cabaña del municipio la vacuna con 594,90 U.G. que suponen el 83,86% sobre el total, que se encontraban en 4 explotaciones.

TABLA RESUMEN DE LAS CABAÑAS GANADERAS DEL MUNICIPIO

CABAÑAS	U. GANADERAS	% SOBRE TOTAL	Nº DE EXPLOTAC
VACUNA:	594,90	83,86	4
OVINA-CAPRINA:	92,10	12,98	2
PORCINA:	0,00	0,00	0
MINORITARIAS:	22,40	3,16	2

3.2.- Información del Catastro.

Datos del Catastro Inmobiliario Urbano de 2010

Nº Parcelas Edificadas	Nº Parcelas edificadas 0 - 100 m	% Parcelas edificadas 0 - 100m	Nº Parcelas edificadas 100 - 1.000 m	% Parcelas edificadas 100 - 1.000 m	Nº Parcelas edificadas de mas de 1.000 m	% Parcelas edificadas mayores de 1.000 m
1338	1280	95,67%	58	4,33%	0	0,00%
Parcelas sin edificar	Nº Parcelas sin edificar 0- 100 m	% Parcelas sin edificar 0- 100 m	Nº Parcelas sin edificar 100- 1000 m	% Parcelas sin edificar 100-1000 m	Nº Parcelas sin edificar mayores de 1.000 m	% Parcelas sin edificar mayores de 1.000 m
1214	1102	90,77%	105	8,65%	7	0,58%

(Datos obtenidos de la Dirección General del Catastro)

Las 1214 parcelas vacantes del municipio tienen una superficie total que asciende a 65.510,00 metros, lo que nos arroja un tamaño medio de la parcela de 53,96 metros.

Como podemos apreciar en la Tabla anterior, las parcelas vacantes del municipio son menores de 100 metros en más del 90% de las parcelas disponibles lo que nos indica que las parcelas vacantes son de escaso tamaño y en una proporción superior a la media provincial que se sitúa en el 84%.

Es reseñable que existe en el municipio un pequeño número de parcelas vacantes de un tamaño superior a los 1.000 metros.

Datos del Catastro Inmobiliario Rústico de 2010

En el municipio el año de la última renovación del Catastro inmobiliario rústico fue el 2001, en dicho año la superficie en hectáreas ascendía a 7923,01 que se agrupaban en 13177 parcelas, cuyo valor catastral era de 4.109.050,00 €, lo que sitúa el valor catastral medio por hectárea en el municipio en 518,62 €.

3.3.- Industria y Servicios.

Según datos del Censo Comercial de 2011 el número de actividades económicas que estaban censadas en el municipio durante el año ascendía a un total de 243 actividades que se encuentran distribuidas en los Grandes Epígrafes que se relacionan en la Tabla que, a modo de resumen, se muestra a continuación.

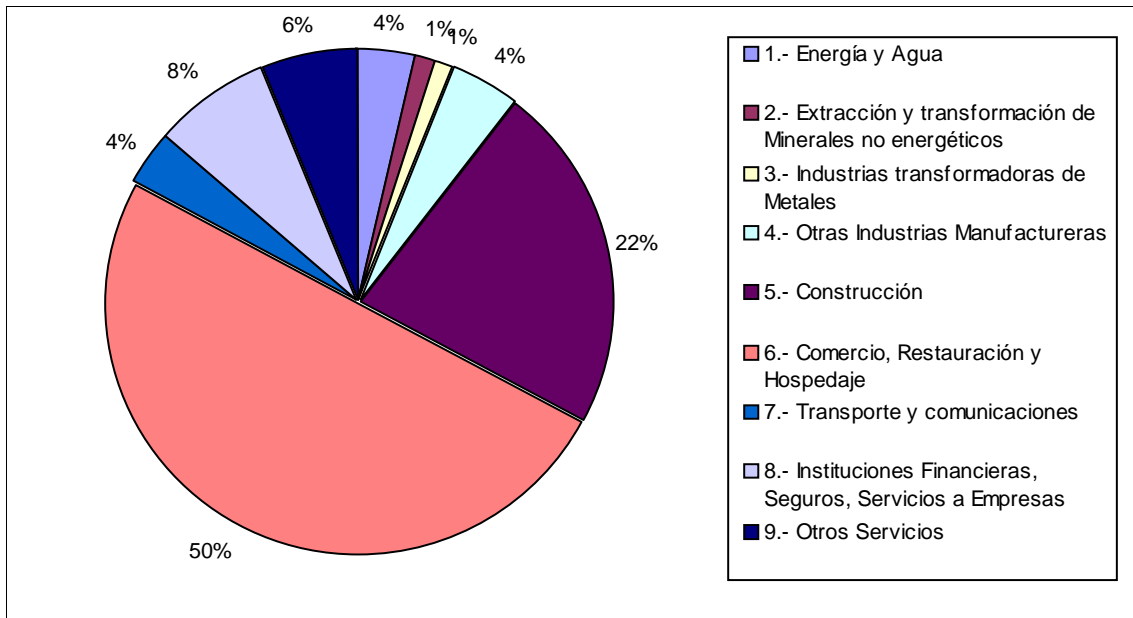
TABLA RESUMEN DE LAS ACTIVIDADES EN EL MUNICIPIO

Agrupación Gran Sector del I.A.E.	Nº Activ	%
1.- Energía y Agua	2	0,82%
2.- Extracción y transformación de Minerales no energéticos	2	0,82%
3.- Industrias transformadoras de Metales	1	0,41%
4.- Otras Industrias Manufactureras	10	4,12%
5.- Construcción	41	16,87%
6.- Comercio, Restauración y Hospedaje	135	55,56%
7.- Transporte y comunicaciones	9	3,70%
8.- Instituciones Financieras, Seguros, Servicios a Empresas	25	10,29%
9.- Otros Servicios	18	7,41%

(Tabla de elaboración propia a partir de datos del Censo Comercial de 2011)

En el municipio las actividades de comercio, restauración y hospedaje suponen más del 50% de las actividades censadas, porcentaje superior al provincial que se situaba en el 43,58% y que nos indica la importancia de las actividades comerciales en el término municipal.

Distribución porcentual de Actividades en la zona de Sanabria y La Carballeda



3.4.- Mercado por Sectores de gasto.

Tomando como base el gasto medio por persona y grupos de gasto de la Encuesta de Presupuestos Familiares con base en 2006 y actualizada con datos de 2011, se ha efectuado una minoración en el gasto medio considerado por tamaño de municipio de residencia y se ha reducido al 87,62% de los gastos medios de la media de España para ajustarlo a la realidad de la provincia de Zamora. La estimación se ha cruzado con las ponderaciones del IPC para la CCAA de Castilla y León en 2011.

En base a los cálculos anteriores, estimamos el gasto medio por persona en el municipio en 9.081,74 € por contar el municipio con una población inferior a 10.000 habitantes. Las estimaciones que siguen se han realizado en base a la población censada en el municipio y el gasto medio por persona calculado anteriormente.

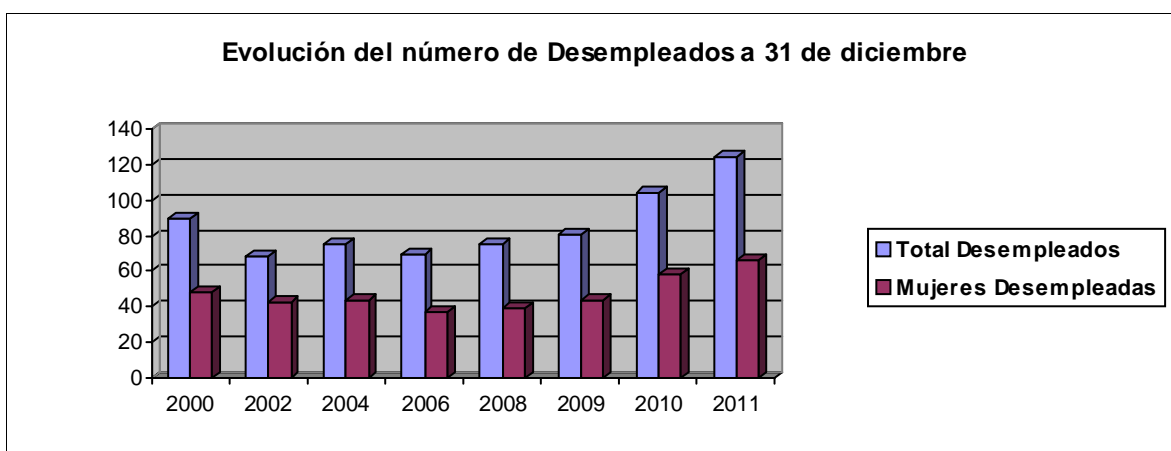
SECTORES:	MERCADO
Alimentación y bebidas no alcohólicas:	2.612.984,30 €
Bebidas alcohólicas y tabaco :	341.329,96 €
Vestido y calzado :	1.146.816,96 €
Vivienda (alquiler, conservación, otros):	1.614.852,74 €
Menaje:	902.455,74 €
Medicina:	368.481,21 €
Transporte:	1.854.042,30 €
Comunicaciones:	532.681,61 €
Ocio y Cultura:	854.617,82 €
Enseñanza:	148.685,40 €
Hoteles, cafés y restaurantes:	1.450.652,34 €
Otros (Servicios sociales y financieros, Seguros,...) :	1.101.564,88 €
Gasto exógeno (turismo y transitos):	3.336.838,72 €

El Cuadro resumen anterior muestra el mercado estimado por sectores de gasto del municipio que nos indica un volumen de mercado de 16.266.003,99 €, que supone el 0,93% del mercado provincial total que calculamos en 1.744,74 millones de euros en 2011. La distribución por grupos de gasto en el municipio se ha elaborado siguiendo la ponderación del IPC para Castilla y León publicada por el INE y el gasto medio anteriormente referido, lo que nos indica el consumo potencial endógeno, al cual se añade una estimación del consumo potencial exógeno (turismo y tránsitos).

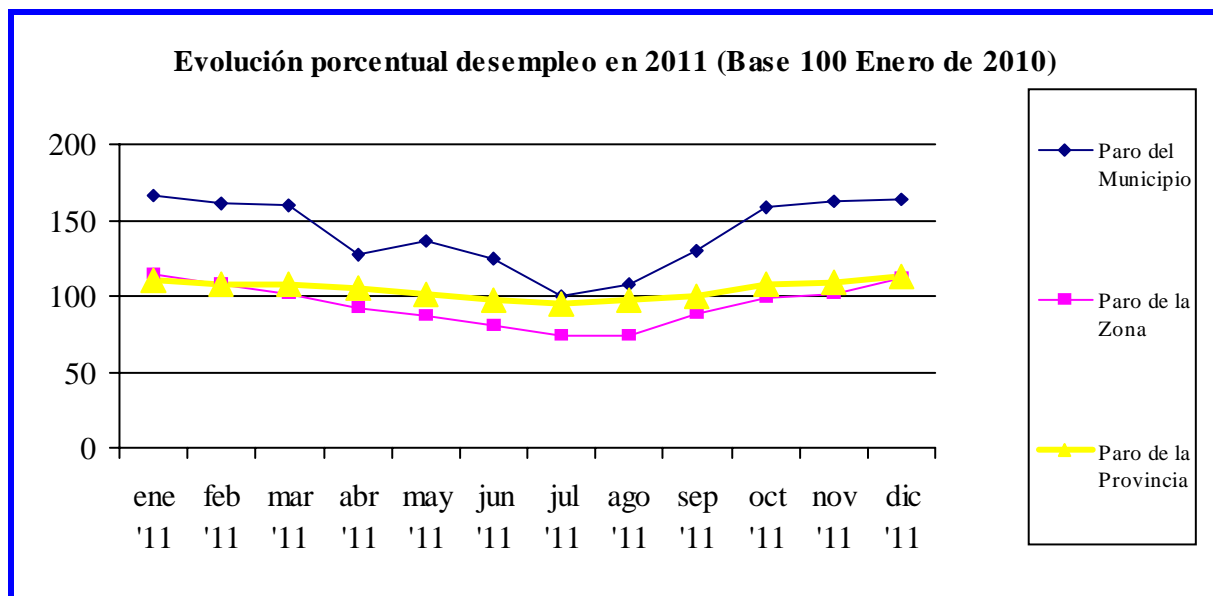
4.- Empleo.

En el mes de diciembre del año 2.011 el número de desempleados ascendía a 124 personas.

En la fecha referida el número de mujeres menores de 25 años desempleadas en el término municipal ascendía 6 que suponían el 7,79% de tasa específica de desempleo, las desempleadas mayores de 25 años ascendían a 60 que situaban la tasa de desempleo de mujeres mayores de 25 años en el municipio en el 13,92%. El número de hombres menores de 25 años desempleados era de 7 y los desempleados varones mayores de 25 años ascendían a 51 personas



Evolución porcentual de desempleados inscritos en el ECyL en la provincia, en la zona de Sanabria y La Carballeda y en Puebla de Sanabria



Número de desempleados inscritos en el ECyL y tasas de desempleo por meses en 2011

Ene	Feb	Mar	Abr	May	Jun	Jul	Ago	Sep	Oct	Nov	Dic
126	122	121	97	104	95	76	82	99	120	123	124
12,07%	11,69%	11,59%	9,29%	9,96%	9,10%	7,28%	7,85%	9,48%	11,49%	11,78%	11,88%

Tasas Medias de desempleo durante el año 2011

Población entre 15-64 años en el municipio:	1044	Tasa media de desempleo en el municipio:	10,29%
Media de desempleados durante el año entre 15-64 años:	107,4	Tasa media de desempleo en la provincia:	12,88%
Población Masculina entre 15-64 años:	536 (51,34%)	Tasa media de desempleo masculino en 2011:	9,33%
Media desempleados masculinos entre 15-64 años:	50 (46,55%)		
Población Femenina entre 15-64 años:	508 (48,66%)	Tasa media de desempleo femenino en 2011:	11,30%
Media desempleadas femeninas entre 15-64 años:	57,4 (53,45%)		

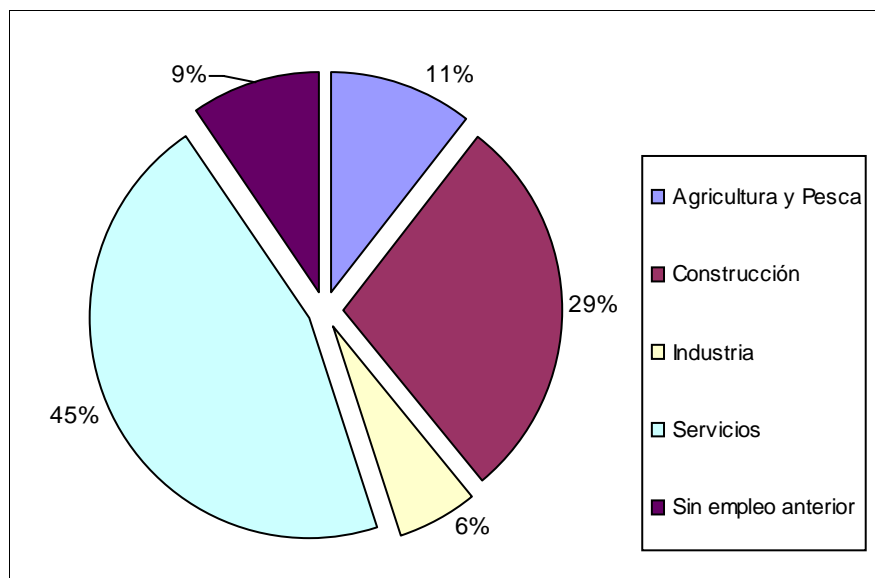
Tasas Medias de desempleo por grupos de edad:

Población entre 15-24 años en el municipio:	160 (15,33%)	Tasa media de desempleo menores de 25 años en 2011:	7,06%
Media de desempleados entre 15-24 años:	11,3 (10,52%)		
Población entre 25-44 años en el municipio:	450 (43,10%)	Tasa media de desempleo entre 25 y 44 años en 2011:	11,84%
Media de desempleados entre 25-44 años:	53,3 (49,63%)		
Población entre 45-64 años en el municipio:	434 (41,57%)	Tasa media de desempleo entre 45 y 64 años en 2011:	9,86%
Media de desempleados entre 45-64 años:	42,8 (39,85%)		

Distribución media anual de desempleados por sectores:

SECTORES	Media Paro	%
Agricultura y Pesca:	4,4	4,1%
Industria:	7,7	7,17%
Construcción:	20,9	19,46%
Servicios:	63,7	59,31%
Sin empleo anterior:	10,7	9,96%

Distribución porcentual de desempleados por sectores en la zona de Sanabria y La Carballeda durante el año 2011



5.- Otros datos de interés.

El municipio de Puebla de Sanabria ha sido declarado Conjunto Histórico Artístico Nacional, cuenta con un impresionante Castillo Medieval del siglo XV, el consistorio de época de los Reyes Católicos y la Iglesia románica de Nuestra Señora de Azogue que hacen de la villa un lugar de obligada visita enclavado en una Comarca de indudables atractivos naturales. En el municipio existen numerosos alojamientos para el visitante: Hotel, Parador de Turismo, Posada Real, Centros de Turismo Rural, Casas Rurales, Camping y restaurantes.



Vista panorámica del Castillo Medieval. (Archivo Diputación de Zamora)

Entre los servicios disponibles en el municipio encontramos: farmacia, oficina de turismo, Centro de Educación Infantil y Primaria, Centro de Educación Secundaria, Centro de Deportes municipal, puesto de la guardia civil y consultorios médicos en Castellanos y Ungilde.